

# しようなんメール



医療法人 沖縄徳洲会 湘南鎌倉総合病院

発行／湘南鎌倉総合病院 〒247-8533 神奈川県鎌倉市岡本1370-1

理念

「生命を安心して預けられる病院」  
「健康と生活を守る病院」

## Contents



湘南鎌倉総合病院広報誌

Vol. 51

2011年  
6月号

2P 〈ドクター紹介〉

小児科部長 山本 剛 Dr

3P 〈感染対策チームより〉

～ 食中毒 ～

4P 〈院内設備〉

「地下水活用システム」について

5P 〈トピックス〉

6P 〈病院案内〉



### 小児科部長 山本 剛 Dr

#### ごあいさつ

初めまして、小児科部長の『やまもごう（山本 剛）』といたします。

4月より湘南鎌倉総合病院で勤務することとなりました。皆さんよろしくお祈いします。この新しい病院でフレッシュな小児科をつくっていかうと考えています。自分自身が担当する『喘息・アレルギー外来』を中心に地域のこどもたちの健やかな成長を見守っていかればと考えています。

#### 今後の抱負

また、今後の構想として救急部（ER）と協力しての小児救急医療の強化、※NICU開設など周産期（新生児）医療の充実を目標に考えています。

※NICU  
「新生児集中治療室」 Neonatal Intensive Care Unit の略

#### まことに私事ですが…

現在、単身赴任で病院のそばで生活しています。救急患者さんや異常分娩の際の緊急の呼び出しにも、5分以内で対応できる最高の立地です。



#### プロフィール

出身地：愛媛県愛南町  
（海と山に囲まれた自然豊かな所です！！）  
出身大学：香川医科大学医学部（うどん最高！！）  
経歴：福岡徳洲会病院 初期研修  
福岡大学病院 小児科医員  
福岡徳洲会病院 小児科医長  
同 臨床研修センター長

家族構成：4人＋犬1匹  
（妻、長男、長女、黒ラブのハル☆）  
趣味：テニス（時間がないな〜）  
カラオケ（ストレス発散！！）  
好きなキャラクター：アンパンマン（永遠のヒーロー☆）  
マイブーム：iPad2 / 自炊（男子ごはん実践中）

さらに、今回一人暮らしを始めるにあたり目標にしたことがあります。以前から料理を作ることは好きだったので自炊生活を、15年ぶりに決心しました。コーナンやスーパーライフもすぐそばで非常に助かっています（笑）。ちなみに本日のメニューは、『豚肉冷しゃぶのごまドレッシング味（水菜とタマネギのスライス）』、でした。現在の悩みは、一人分を作ろうとして材料が余らないように多く作りすぎてしまうことです。太らないように気をつけないとはいけません！テニスをして体を動かしたいと日々感じている今日この頃です。

#### 小児科 外来診療日 山本Dr

月 火 水 木 金 午前のみ

●夕方診察で診察も行ってありますが、担当は日によって変わりますのでご了承ください。

健診・予防接種

予約制

喘息・アレルギー外来



先日、焼き肉チェーン店で食中毒により死亡者が発生したとの報道は、今も記憶に新しいと思います。これからの季節は、食中毒が最も多く発生します。正しい知識を身につけ、食中毒を予防し、健康でこれからの季節を過ごしましょう。

## 代表的な食中毒

日本において代表的で注意が必要な食中毒の原因菌は、サルモネラ属菌・腸炎ビブリオ菌・黄色ブドウ球菌・ボツリヌス菌・病原性大腸菌の五つです。

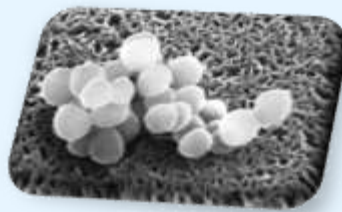


## 食中毒で起きてくる症状



### サルモネラ属菌

発熱、粘血便、腹痛など



### 黄色ブドウ球菌

おう吐、下痢、腹痛など



### ボツリヌス菌

複視、発声障害、嚥下障害など



### 病原性大腸菌

下痢、腹痛、かぜ様症状、血便、激しい腹痛など



### 腸炎ビブリオ菌

下痢、腹痛、発熱など

★食中毒予防の三原則は、**食中毒菌を**

**「付けない・増やさない・殺菌する」**

こと

## 自宅でできる食中毒予防のポイント

1 食品の購入は、肉、魚、野菜などの生鮮食品は新鮮な物を購入しましょう。

2 家庭での保存は、冷蔵や冷凍の必要な食品の場合、持ち帰ったら、すぐに冷蔵庫や冷凍庫に入れよう。

3 調理前や調理中、食事前の手洗いは十分に行いましょう。

4 調理されたものは、早めに食べましょう。

5 作りおきした料理は、十分に加熱しましょう。

6 包丁、まな板などの調理器具、スポンジ、ふきんなどは、熱湯や漂白剤などを使用し、消毒しましょう。

# 地下水活用システム について

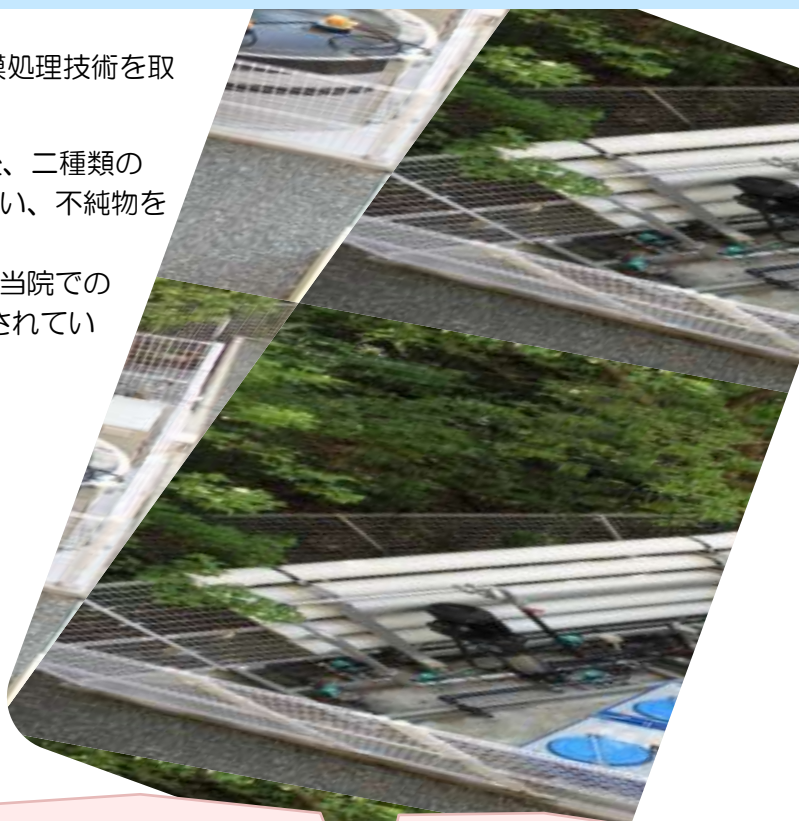
今年5月、当院敷地内に活性炭ろ過及びRO(逆浸透)膜処理技術を取り入れた地下水活用システムが完成しました。

地下100m以上の井戸から汲み上げた地下水を殺菌後、二種類のろ過装置(活性炭ろ過、RO(逆浸透)膜処理)により色や臭い、不純物を取り除き院内に給水をしています。※下図参照

一般の水道水も合わせて給水していますが、現在では当院での使用水の95%以上がこの地下水活用システムより供給されています。



RO(逆浸透)膜ろ過装置



薬品処理  
(塩素)

活性炭ろ過塔にて、原水に含まれる色・臭い・有機物を除去

ろ過水に塩素を添加し、菌の発生を防止

処理水状況を常時監視  
※異常時には100%上水に切替と同時に警報発報

薬品処理  
(塩素)

水質監視装置

バックアップ用の上水  
上水ライン

院内へ給水

RO(逆浸透)膜ろ過装置

活性炭ろ過塔

受水槽

深度100m以上の井戸より地下水を揚水  
※適正揚水量の範囲内での取水のため、地盤沈下の影響なし

RO(逆浸透)膜にて、一般細菌・大腸菌・ウイルス類、イオン化物質(農薬・水銀・放射性物質含む)をろ過

井戸

当院の地下水活用システムに用いられているRO(逆浸透)膜処理装置では、10000分の1ミクロン(ミクロン=1ミリメートルの1000分の1の長さ=1マイクロメートル)という非常に細かい穴の膜を通し、人工的に圧力をかけて不純物を取り除きます。水道法による水質基準を満たすことはもちろんですが、一般細菌、大腸菌、ウイルス類、イオン化物質(農薬・水銀・放射性物質を含む)を99%以上ろ過することができるので、非常に安全性の高い水を供給することが可能です。またこのシステムは災害時にも使用することができるので、自家発電装置と合わせて、万が一の非常時にも電力と水を安心して供給できるようになりました。

## しょうなんメール 表紙の写真を募集中

湘南鎌倉総合病院広報誌「しょうなんメール」の表紙の写真を募集しております。

ご自身で撮影された写真を「しょうなんメール」に掲載してみませんか？

ご自身で撮影された風景や季節にあった写真で「これぞ！」と思うものがございましたら、ぜひご応募ください。

応募された写真の中から選考いたしまして「しょうなんメール」の表紙に採用させていただきます。

ご希望の方は、平日の8時から17時まで総合案内窓口にてお声かけください。

応募対象：ご自身で撮影された、人物以外の写真に限らせていただきます。

## かまくら似顔絵倶楽部

# 似顔絵展

ご興味のある方はぜひご覧ください

会期 6月4日(土)～7月2日(土)

時間 9:00～18:00

会場 湘南鎌倉総合病院 2階

著名人の似顔絵が展示されています。

主催 かまくら似顔絵倶楽部  
代表 青木 幸夫  
連絡先 0467-44-7439

## ● 湘南鎌倉総合病院 ⇄ 大船駅 東口交通広場バスロータリー ● 平成23年6月 時刻改正のおしらせ

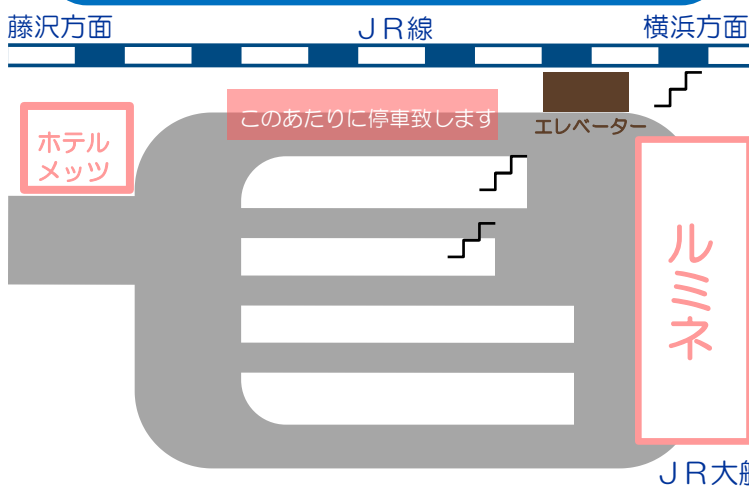
6月1日より、大船駅東口交通広場ターミナルからのバスの運行が変更になりました。ご利用の方はご注意ください。

時	湘南鎌倉総合病院 発 → 大船駅東口行	時	大船駅東口 発 → 湘南鎌倉総合病院 行
7		7	10 25 45 55
8	10 20 40 50	8	15 25 35 45 55
9	0 10 20 30 40 50	9	5 15 25 35 45 55
10	0 10 20 30 40 50	10	5 15 25 35 45 55
11	0 10 20 30 40 50	11	5 15 25 35 45 55
12	0 10 20 30 50	12	5 15 25 35 45
13	0 10 30 40 50	13	5 15 25 45 55
14	10 30 50 55	14	5 25 45
15	10 20 30 35 50	15	5 10 25 35 45 50
16	0 10 15 30 50	16	5 15 25 30 45
17	10 30 50	17	5 25 45
18	10 40	18	※ 25

この枠内が変更箇所です

※ 道路状況により、夕方診察受付終了時間(19時)までに到着できない場合がありますのでご了承ください。  
注意) この時刻表は、運行の状況に応じてダイヤ改正を行う可能性があります。

### 大船駅東口交通広場バスロータリー案内図



### 【ご案内】● 日曜日祝日は全て運休です。

- 停留所以外での途中乗車・下車はご遠慮願います。
- 渋滞により遅延が発生する恐れがあります。
- 車内での携帯電話のご通話は、御遠慮願います。
- 湘南鎌倉総合病院のバスは、他の介護車等の乗降を優先するため、出発直前まで玄関への横付けができないことがあります。
- 大船駅構内での乗車降車位置に多少の変動が生じる場合がございます。
- バスは座席のみの御利用になりますので、満員の場合は事故防止・安全確保のために乗車をお断りする場合がございます。尚、大船便のバスの定員は27名となっております。
- 車椅子でのご乗車はロックが出来ない為、安全の観点からお断りさせていただきます。御了承ください。



# 医療法人 湘南鎌倉総合病院

〒247-8533 神奈川県鎌倉市岡本1370-1

TEL : 0467-46-1717(代表) FAX : 0467-45-0190

URL : <http://www.shonankamakura.or.jp>

ご来院される方にシャトルバスの運行も行っております。  
詳しくは院内で配布のシャトルバス時刻表か、ホームページを  
ご覧ください。

湘南鎌倉総合病院 |

検索



## 公共交通機関でお越しの方へ

### 大船駅より来院される方

#### ●大船駅西口（大船観音側）

3番乗場 神・船32 渡内経由  
「藤沢駅北口」行  
公会堂前下車 神・船101・102 公会堂前経由  
「城廻中村」行

4番乗場 神・船34 「南岡本」行  
南岡本下車

#### ●大船駅東口交通広場ターミナル （湘南モノレール駅下バスターミナル）

2番乗場 江・藤沢[弥]大船  
南岡本下車 武田薬品前～弥勒寺経由  
「藤沢駅」行  
江・南岡本経由 「四季の杜」行

### 藤沢駅より来院される方

#### ●藤沢駅北口（さいか屋・ビックカメラ側）

5番乗場 神・船32 柄沢橋・渡内経由  
公会堂前下車 「大船駅西口」行

11番乗場 江・藤沢[弥]大船  
南岡本下車 弥勒寺～武田薬品前経由  
「大船駅」行



## 当院の関連施設

湘南厚木病院	TEL 046-223-3636	厚木市温水118
葉山ハートセンター	TEL 046-875-1717	三浦郡葉山町下山口1898
湘南葉山デイケアクリニック	TEL 046-876-3811	三浦郡葉山町一色1746-2
湘南かまくらクリニック	TEL 0467-43-1717	鎌倉市山崎1202-1
湘南鎌倉人工関節センター	TEL 0467-47-2377	鎌倉市台5-4-17
老人保健施設 ゆめが丘	TEL 045-800-1717	横浜市泉区和泉町1202
老人保健施設 かまくら	TEL 0467-42-1717	鎌倉市上町屋750
特別養護老人ホーム かまくら愛の郷	TEL 0467-41-1122	鎌倉市植木683-9
介護老人保健施設 リハビリケア 湘南かまくら	TEL 0467-41-1616	鎌倉市山崎1202-1
愛心訪問看護ステーション	TEL 0467-45-0467	鎌倉市山崎1202-1
湘南鎌倉介護福祉センター	TEL 0467-41-4010	鎌倉市山崎1202-1

