

Shounankamakura General Hospital

しようなんメール



医療法人 沖縄徳洲会 湘南鎌倉総合病院

発行/湘南鎌倉総合病院 〒247-8533 神奈川県鎌倉市岡本1370-1

理念

「生命を安心して預けられる病院」

「健康と生活を守る病院」

Contents



湘南鎌倉総合病院広報誌

Vol. 54

2011年
9月号

2P 〈感染対策チームより〉

腸管出血性大腸炎の話

3P 〈放射線科より〉

第2回 ～ CT検査について ② ～

4P 〈トピックス〉

・患者さんの声

・「児童作品展」のお知らせ

5P 〈栄養室より〉

旬のはなし「お月見」

湘南鎌倉総合病院

祝湘南鎌倉総合病院
移転一周年

しょうなんメールVol. 51 (6月号) で、食中毒について掲載しました。今回の号では、今最も注目されている腸管出血性大腸炎についてお話します。

腸管出血性大腸炎って何？



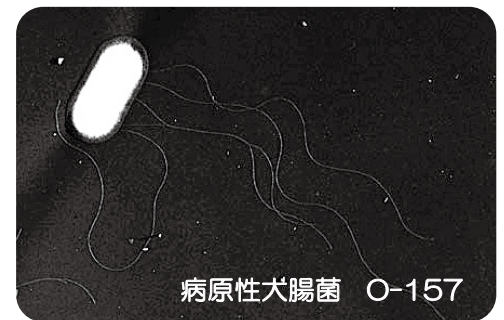
大腸菌は、家畜や人の腸内にも存在し、ほとんどは無害です。しかし、このうちいくつかは、人に下痢などの消化器症状や合併症を起こすことがあり、病原大腸菌と呼ばれ、毒素を産生し、出血を伴う腸炎や**溶血性尿毒症症候群(HUS)**を起こすものは、**腸管出血性大腸菌**と呼ばれます。

腸管出血性大腸菌は、菌の成分(「表面抗原」や「べん毛抗原」などと呼ばれています)によりさらにいくつかに分類されています。代表的なものは「**腸管出血性大腸菌O-157**」で、「**O-26**」や「**O-111**」などが知られています。



腸管出血性大腸菌の「O-157」「O-111」ってどういう意味？

大腸菌は、菌の表面にあるO抗原(細胞壁由来)とH抗原(べん毛由来)により細かく分類されています。「O-157」とはO抗原として157番目に発見されたもの、「O-111」は、111番目に発見されたものを持つという意味です(現在約180に分類)。



病原性大腸菌 O-157

下痢の時には

下痢の原因が腸管出血性大腸菌であるかどうかを確認するために、必ず医師の診察を受けましょう。

下痢の治療の基本は、安静、水分補給、消化しやすい食事の摂取などです。これらのことに気を付け、医師の指示に従いましょう。なお、下痢便の付着した衣服については、他の人の衣服と別に洗濯するようにしましょう。

市販の薬の使用について

腸管出血性大腸菌による感染症の治療には、使わない方が良くとされる薬もあります。たとえば、腸管の運動を抑える働きの下痢止め薬や痛み止め薬の中には、ペロ毒素が体外に排出されにくくするものがあります。自分の判断で薬を服用せずに医師の診察を受けましょう。

これまでの食中毒事例

腸管出血性大腸菌による食中毒事例については、国内では、焼肉店などの飲食店や、食肉販売業者が提供した食肉を、生や加熱不足で食べて感染する事例が多くなっています。

海外では、肉類の他、生鮮野菜を食べて感染した事例も発生しています。

「万一感染していたら……」

家族が注意すること

まず必要なことは、患者さんと同じ飲食物を摂取した家族が感染していないかどうか、患者さんから家族への感染がないかどうかの診断を受けることです。この時に便の検査は、症状がなくても行われることがあります。同時に、家庭内の消毒についての知識を得て、必要な範囲での消毒を行います。また、2次感染予防のために、日常生活での患者さんへの接し方についての知識を得て実行することが大切です。これらのことは保健所の職員が指導していますので、良く聞いて、分からないことがあれば質問してください。



最先端320列CT装置の紹介

8月号の予告通り2回目の今回は、320列CT装置で検査件数が特に多い心臓（冠動脈）と頭部（脳血管）に的を絞って、特徴的な検査（当院でできる検査の一部）を紹介させていただきます。

当院では新病院への移設とともに320列CT装置が導入されました。320列CT装置はX線を読み取る部分の幅が16cmもあるのが一番の特徴で、64列CT装置（3.2cmほど）の5倍です。その構造により、16cmの幅を一回転で撮影（ボリュームスキャン）することが可能で、様々な技術によりその撮影時間は最短で0.35秒という速さです。これは他のCT装置ではできないことです。特に頭部や心臓は多くの場合この16cmに入るため、今までできなかった撮影ができるようになりました。

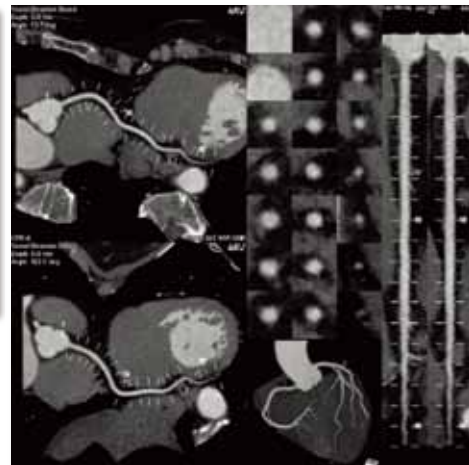
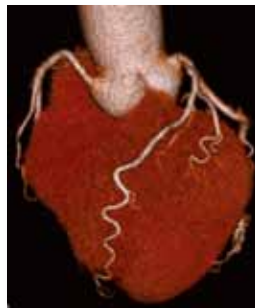
当院では

こんな検査ができます

心臓(冠動脈)検査

最短では0.35秒の撮影時間で撮影を行うことができます。提示した画像は0.35秒で撮影した心臓です。

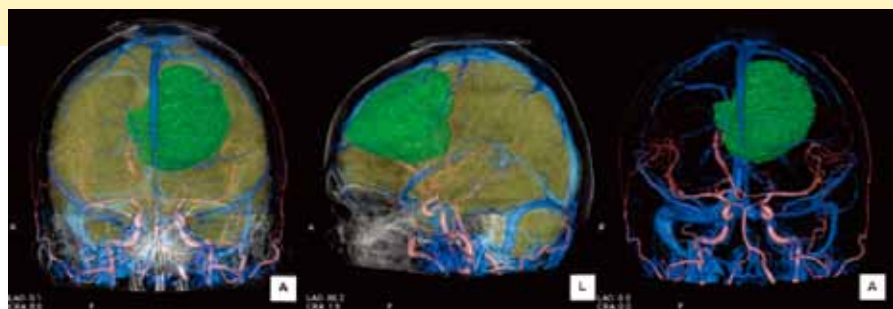
*今まで撮影困難とされていた不整脈があるような方や、あまり長く息をとめることができない方でも今までのCTと比較するときれいに撮影できる可能性は格段に上がりました。



頭部(脳血管)検査

頭部の撮影では1.0秒程度の撮影時間を選択しています。頭部に必要な画像情報を得るためには心臓撮影の最短時間よりやや長いですが、とても短い時間で撮影することができます。

*小児のように動いてしまう場合の頭部（脳）検査の場合にも有用です。



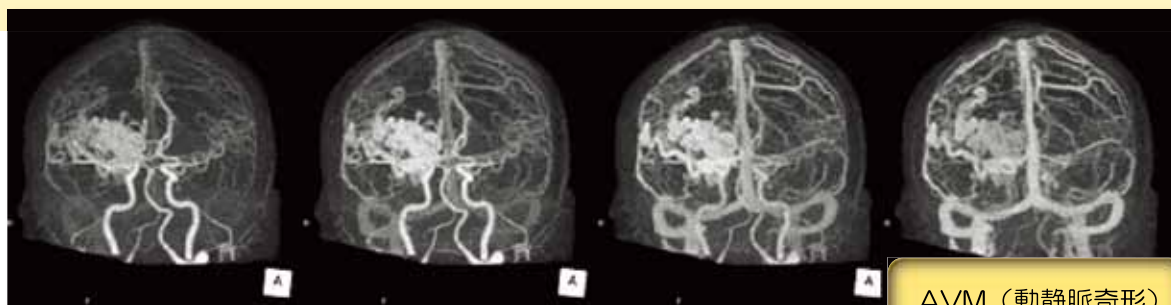
脳腫瘍

動脈・静脈・腫瘍の撮影は、それぞれを0.75秒で撮影しています。3回の撮影はそれぞれが一番よく見えるタイミングに合わせてとても短い時間で撮影しているため、それぞれがとてもきれいに見える撮影ができます。

提示した画像は、3つの画像を色分けして一緒に表示させたものです。

脳血管奇形

4D画像（血管撮影のような画像）が320列CT検査では得られるため、今までのCTでは評価できなかった時間的な脳血管全体の変化をみることができます。撮影は1コマ1.0秒です。



AVM（動静脈奇形）

4D画像？

4D画像とは、3D画像に時間軸を加えたものです。3D画像が動画で見えるイメージです。



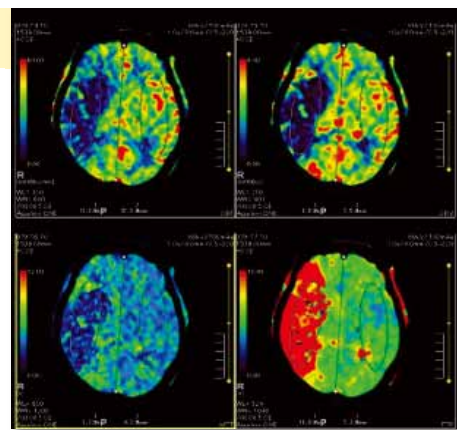
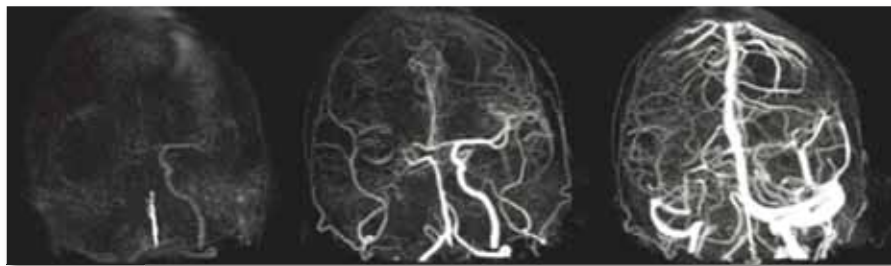
もやもや病

*何回か撮影している中から数コマを抜粋しています

脳梗塞

一番右のカラー画像は簡単に言えば脳のダメージを推測できるようなカラーマップです。

*何回か撮影している中から数コマを抜粋しています



参考として
現在の320列CT台数

神奈川に3台
(2011.5現在)
日本に77台
(2011.6現在)
世界に327台
(2010.12現在)

TOSHIBAメディカルシステムズ株式会社 提供

最後に

当院には3台のCT装置があります。各装置にはそれぞれ特徴があり、すべてを320列CTで検査するわけにはいきません。毎日どの装置で検査するかは、**検査の内容を把握した上で検査の目的等に応じて決める**ようにしています。その他にも、予約時間は勿論ですが緊急性や待ち時間の長さや患者さんの状態も考慮して検査を行うようにしています。検査部門においても救急患者さんの検査や緊急検査等を非常に多く受け入れている病院のため、日によっては少し長くお待たせしてしまう可能性がございます。勿論、努力はしておりますのでご理解をいただけたら幸いです。CT検査に関して質問等ございましたら、公開医学講座なども行っておりますので、どうぞお越しください。

CT検査室および放射線科一同

患者さんの声

1階エスカレーター正面にご意見の投書箱があります。今回、寄せられたご意見をいくつかご紹介いたします。また、院内でも掲示板にて改善や投書の回答などを掲示させて頂いております。ご興味のある方は、投書箱後ろの「患者さんの声」掲示板をご覧ください。

ご意見

耳が不自由な方との会話の為に、筆談機を設置してはどうか？

口頭ご意見



現在、総合案内とお薬窓口
に設置しております。
マーケティング課

正面玄関前の大船便シャトルバス乗り場にベンチを設置しました。

総務課

ご意見

シャトルバス乗り場にベンチが欲しい。

匿名



会期 10月11日(火)～11月末日

時間 9:00～18:00

会場 湘南鎌倉総合病院 2階

8月に鎌倉駅前の鎌倉生涯学習センターで行われた「市民平和文化展」に展示された児童作品を、上記の期間当院にて展示します。ご興味のある方はぜひご覧ください。作品点数が多い為、期間を分けて展示することもございます。ご了承ください。

主催 鎌倉美術連盟 代表 夢沼 誠一
連絡先 神奈川県鎌倉市佐助2-23-13
電話 0467-23-2000

旬のはなし

お題

お月見

お月見とは収穫を祝う行事と言われています。旧暦の8月15日の月を「中秋の名月」「十五夜」「芋名月（サトイモなどをお供えすることから）」と呼びます。今年の中秋の名月は9月12日月曜日になります。

ところで、中秋の名月は必ず“満月”ということではないようです。月の満ち欠けの関係で毎年1~2日程前後するようですが、今年は6年ぶりに満月と同日のようです。

お月見の日になると、月が見える場所などにお団子やお餅、ススキやサトイモなどを飾るのが一般的ですが、その他に秋に収穫される果物や「秋の七草」から選んでお供えしたり、お供えしたススキを家の軒に吊るすと一年間病気をしない等の言い伝えがあり、全国に分布しています。お月見の風習は地域様々に異なりがあり、それぞれには意味もあったようです。

とはいっても、都会を中心にこれらの風習も消える傾向にあってあまり見かけることも少なくなってきました。

また「月見」という言葉は、料理にも利用されています。そばやうどんをどんぶりに入れ、生卵を入れてつゆと薬味を添えたものが「月見そば」「月見うどん」です。時には海苔を雲に見立てて敷くこともあります。どちらも月見の景色・風情をどんぶりのなかに見立てた料理です。また「月見バーガー」や「月見つくね」など、卵（特に卵黄）を使用した料理を「月見〇〇」といった表現をしているものもよく見かけます。

残暑厳しい季節でもありますが、美しい月を眺めながら秋の風情を楽しむのもいいのではないのでしょうか。

豆知識!

月がみえなくても・・・

「中秋の名月」にはお月さまを見る。あいにくの天気だったときは残念に思いますが、雲に隠れて見えない時、雨が降ってしまった時などにも呼び名があるのを知っていますか? 「中秋の名月」の夜に月が雲で隠れてしまい見えないことを「無月」。雨が降ってしまったことを「雨月」と呼んで月が見えない独特の風情を賞するとされています。



豆腐白玉の作り方

材料2~3人分・・・425kcal

材
料白玉粉・・・100g
絹豆腐・・・100～120g

作り方 cooking

1

ボウルに白玉粉と豆腐を入れ、豆腐を握って崩しながら、白玉粉と少しずつこねる。



2

耳たぶほどの柔らかさになったら、小さく丸める。
※このとき、真ん中を少しへこませると早く火が通ります。

3

沸騰したお湯で1~2分茹で、浮き上がってきたら氷水にとって冷やす。



4

お好みできな粉や黒蜜をかけたたり、お吸い物の椀種にしてお召し上がりください。

カロリー
ひかえめ



医療法人 湘南鎌倉総合病院
 沖縄徳洲会
 〒247-8533 神奈川県鎌倉市岡本1370-1
 TEL : 0467-46-1717(代表) FAX : 0467-45-0190
 URL : <http://www.shonankamakura.or.jp>

ご来院される方にシャトルバスの運行も行っております。
 詳しくは院内で配布のシャトルバス時刻表か、ホームページを
 ご覧ください。

湘南鎌倉総合病院

検索



公共交通機関でお越しの方へ

大船駅より来院される方

●大船駅西口（大船観音側）

3番乗場 神・船32 渡内経由
 「藤沢駅北口」行
 公会堂前下車
 神・船101・102 公会堂前経由
 「城廻中村」行

4番乗場 神・船34 「南岡本」行
 南岡本下車

●大船駅東口交通広場ターミナル （湘南モノレール駅下バスターミナル）

2番乗場 江・藤沢[弥]大船
 南岡本下車 武田薬品前～弥勒寺経由
 「藤沢駅」行
 江・南岡本経由 「四季の杜」行

藤沢駅より来院される方

●藤沢駅北口（さいか屋・ビックカメラ側）

5番乗場 神・船32 柄沢橋・渡内経由
 公会堂前下車 「大船駅西口」行

11番乗場 江・藤沢[弥]大船
 南岡本下車 弥勒寺～武田薬品前経由
 「大船駅」行

当院の関連施設

湘南厚木病院 厚木市温水118 ☎ 046-223-3636	葉山ハートセンター 三浦郡葉山町下山口1898 ☎ 046-875-1717
湘南葉山デイケアクリニック 三浦郡葉山町一色1746-2 ☎ 046-876-3811	湘南かまくらクリニック 鎌倉市山崎1202-1 ☎ 0467-43-1717
湘南鎌倉人工関節センター 鎌倉市台5-4-17 ☎ 0467-47-2377	老人保健施設 ゆめが丘 横浜市泉区和泉町1202 ☎ 045-800-1717
老人保健施設 かまくら 鎌倉市上町屋750 ☎ 0467-42-1717	特別養護老人ホーム かまくら愛の郷 鎌倉市植木683-9 ☎ 0467-41-1122
介護老人保健施設 リハビリケア 湘南かまくら 鎌倉市山崎1202-1 ☎ 0467-41-1616	愛心訪問看護ステーション 鎌倉市山崎1202-1 ☎ 0467-45-0467
湘南鎌倉介護福祉センター 鎌倉市山崎1202-1 ☎ 0467-41-4010	

Access Map

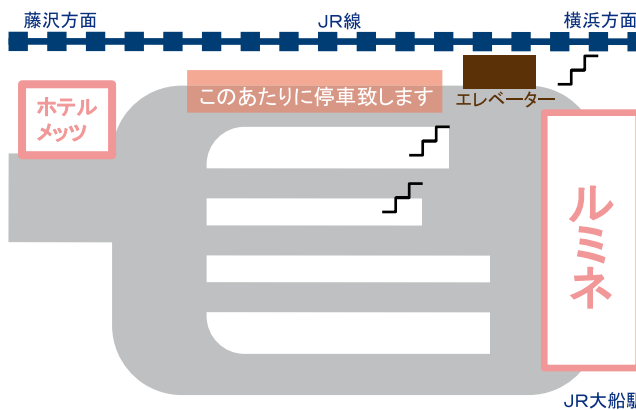
最寄駅 JR大船駅



公会堂前・南岡本
 バス下車より徒歩約5分

当院シャトルバスでお越しの方へ

大船駅東口交通広場
 バスターミナルご案内図



大船駅東口交通広場バスターミナルにて、当院シャトルバスを運行
 しております。

大船駅発 7:10(始発) ~ 18:25(最終)
 病院発 8:00(始発) ~ 18:40(最終)

※約10分間隔で運行
 日曜日運休

湘南かまくらクリニックからは湘南鎌倉総合病院行きのシャトルバ
 スもごさいます。時刻表など詳しくは当院ホームページに掲載してお
 ります。ご覧ください。