

しようなんメール

医療法人 沖縄徳洲会 湘南鎌倉総合病院

発行 / 湘南鎌倉総合病院 〒247-8533 神奈川県鎌倉市岡本1370-1

理念

「生命を安心して預けられる病院」
「健康と生活を守る病院」

湘南鎌倉総合病院広報誌

Vol. 65

2012年
8月号

Contents

2P 〈職員紹介〉

脳神経外科 部長

渡辺 剛史

4P 〈感染対策チームより〉

プール熱について

6P 〈おしらせ〉

・ 駐車場利用の変更について

・ 患者さんの声

・ 江ノ電バス運行について

8P 〈病院案内〉

医師紹介

Doctor introduction

脳神経外科 部長

渡辺 剛史
Watanabe tsuyoshi



みなさんこんにちは、脳神経外科の渡辺剛史です。新人の頃大学でお世話になった当院副院長の権藤先生にお誘いいただき、2006年に横浜市立大学医学部脳神経外科教室からの派遣という形で赴任してまいりました。気が付くと当院に赴任し7年目に突入、旧病院のプレハブの医局に驚いたのが懐かしいほど現在では綺麗な新病院になりました。脳神経外科自体も、私自身も絶えず進歩しており、CT、MR、脳血管撮影などの診断機器はもちろん、手術に関しては、術中ナビゲーションシステム（術前のMRやCT画像上

でどこを今操作しているかがリアルタイムにわかります）、内視鏡を用いての下垂体手術や脳内血腫の手術、脳卒中診療科の血管内治療と当科でのクリッピング術や脳血管バイパス術などの顕微鏡手術を連携により最適な治療を選択できる、脳の細かい顕微鏡手術の技術を生かした脊椎・脊髄手術もより低侵襲な術式へと進歩しています。いつまでも貪欲に、より良く、低侵襲で安全な手術加療を提供できるよう研鑽していきたいと思っています。

この原稿の依頼を受け、ふとこの病院に居続けている理由はなんだろうと思いをめぐらせてみました。まずは、救急を断らないという理念。スタッフからすれば大変なことです、不思議とまず浮かんだのです。時折ニュースにもなるたらいまわしの問題。救急を断ることが日常茶飯事に行われているのが日本の医療の現実で、いくつもの病院に断られて遠方から揺れる救急車でつらい思いと不安の中搬送されてこられる方を実際拝見します。病院側の都合で簡単に救急を断ってしまう多くの病院とは異なり、地域の医療を支えているのだという使命感でしょうか。

二つ目は、ナース、検査技師、リハビリ、薬剤師、事務をはじめ多くの部署のスタッフが一丸となっているその雰囲気です。大きな病院になるほど、部署ごとに垣根が高くなりがちです。当院に赴任した当初、ちょっと嫌な顔されるかなあと、夜間や、ナースの勤務交代時間の入院のお願いや、度重なる緊急の画像検査の依頼に「はい、わかりました!」といつも気持ち良い返事が返ってくるのに驚きました。

三つ目は、古い体制でなかなか新しい治療を導入できない病院と異なり、積極的に勉強してきた新しい治療を取り入れやすい病院であることです。これがないと、最良の医療を提供できなくなり、病院のアクティビティ低下、医師個人のモチベーション低下にもつながります。

次は、自分の科の上司、スタッフに恵まれていることです。外科系はチーム医療ですから、これはとても大切なことで、研鑽を積むために当院に勉強しにくる先生たちも、いつも良い先生ばかりなのです。自分の人間的に至らない点を反省させられます。

最後は、各診療科の医者同士の連携がよいことです。大学病院をはじめ多くの病院は、各診療科の医局が別室になっており、なかなか気軽に意思疎通をとることができません。ひどい場合は仲が悪いなど、治療にマイナスなことも。当院の医局は全診療科の医師のデスクが敷居なく一つのフロアに並び集まり、医学的なことはもちろん、雑談もできる普段からのコミュニケーションがありま

略歴

横浜市立大学医学部卒業
横浜市立大学医学部附属病院、横浜市立大学附属市民総合医療センター、横浜労災病院、横浜南共済病院を経て2006年4月より湘南鎌倉総合病院勤務

資格

日本脳神経外科学会専門医、
日本神経内視鏡学会認定医、
日本脊髄外科学会認定医

す。これは連携した治療の上でも大きくプラスにつながります。

話の流れ上良い点ばかりを挙げることになりましたが、みなさまからお叱りをうける点多々あるかと思えます。良い点をさらに伸ばしつつ、一丸となってより質の良い病院に進歩しつつ上げられるよう、微力ながら役立てたらと思えます。



さて、このしょうなんメールでは、お堅い話だけではなく、趣味などプライベートなだけでなく、趣味の話でもさせていただこうかと思えます。

小学生時代は地域のサッカークラブに入り、学校の行きかえりもドリブルしながら通うサッカー小僧でした。途中、キャプテン翼という漫画がはやりだし、やっと1チームができるかどうかの弱小クラブがみるみる強いクラブに成長する楽しい経験ができました。

中学でもサッカーかなと思っていたのが、興味本位で行った少林寺拳法部の仮入部でコロッとかわりました。「手をつかんでみろ」と先輩に言われ、掴んだとたん投げられ関節技を極められて衝撃をうけたのです。突き蹴りから非常にたくさんの関節技をもつ少林寺拳法に魅了され、大学生まで打ち込み心身共にみっちり鍛えられました。

外科系は特に、技術の伝承、心の在り方など、武道に深く通ずるものがあるとつくづく感じます。また、幼稚園よりエレクトーンを始め（これは小学生で辞めてしまいましたが）音楽はずっと大好きで、大学一般教養時代は音楽の勉強ばかりし、腱鞘炎になりしばらく弾けなくなるほどエレキギターにはまり、それがその後ソニーのオーディションに受かることにつながりバンドで音楽活動をしていました。勉強、実習、部活の残りの時間、睡眠時間を削ってレコーディングをしたり、練習をしていたので、寝不足で何か苦しいなと思って目が覚めると、ギターを抱えたまま寝てしまっていたことはしょっちゅうでした。今では、ギターを弾くことが、お酒に弱い私にはなくてはならない気分転換で、音楽の趣味もロックから徐々にジャズやフュージョンにかわり、手術の細かい指先のトレーニングになっているのかもしれませんが。医学書を詰め込むために買ったiPadですが、中身の一部はギター譜が占領しています。

最後に。疲れていても、患者さんやそのご家族の笑顔で嬉しくなる自分を感じると、「自分は初心は忘れていない、自分は大丈夫だ」と元気になれます。そして医師としての経験が増えても決して奢ることなく謙虚な人間であれたらと思えます。貴重なお時間、つまらない文章にお付き合い下さりありがとうございます。もし、疲れた目をしている私を見かけることがありましたら、「眠そうですよ、せんせい」と声をおかけください。きっとすぐ笑顔に変わると思えます（笑）。

「プール熱」について

感染症対策室専従医師 佐藤 守彦

この時期流行
お気を付け下さい...

はじめに

プール熱はアデノウィルスによる感染症で正式には咽頭結膜熱(Pharyngoconjunctival fever, PCF)といいます。

小さいお子さんの間で、夏に流行することが多く、プールの水を媒介として感染しやすいためにプール熱と呼ばれています。

臨床症状

こんな症状があります

感染してから4～5日間の潜伏期間を経て、38～40度の発熱、眼の充血、目ヤニ、のどの痛みといった症状が出現します。首のリンパ節が腫れてくる場合もあります。



▲扁桃(咽喉)の様子



▲結膜の様子

加藤小児科医院(石川県金沢市)のHPから引用

診断

夏に眼の充血、のどの痛み、発熱などの症状があればプール熱の可能性があります。

内科、小児科、耳鼻咽喉科のかかりつけの先生に相談してみましょう。目やのどから検体をとり、30分程度で結果がわかるアデノウィルス迅速診断キットが便利です。血液検査ではアデノウィルスの抗体価を測定します。中和抗体検査では51種類のうち主だった血清型の区別がつけられます。またウィルス分離・同定検査やPCRといった遺伝子レベルの専門的な検査もありますが、研究レベルの検査で一般的ではありません。

治療

アデノウィルスの保険適応のある特効薬は残念ながらありません。消炎酵素剤、非ステロイド系の鎮痛剤などによる対症療法がおこなわれます。

感染対策



手指を介して感染を起こしますから(接触感染)、石鹸でよく手を洗いましょう。病院では患者さんの座ったイスやドアノブなどをアルコール性の消毒薬で拭き取ることも大切です。自宅では患者さんと食器、タオルを共用してはいけません。



学校での注意事項



学校保健法で第2種伝染病に指定されています。熱が下がってもしばらくは体内にウィルスが残存しており、感染のリスクがあります。症状が治まっても2日間は学校に登校してはいけません。



病原体

アデノウイルスは血清学的に51種類に分類されますが、プール熱は、その中で3型、4型、7型が原因となることが多いといわれています。

感染経路

プールではアデノウイルスによって汚染された水が直接的に結膜に浸入することによって感染します。

またプール以外にも食器、タオルを介して感染する場合があります。幼稚園や保育園で咳やくしゃみを介して感染する場合があります。



図1. 咽頭結膜熱の年別・週別発生状況(2002~2012年第25週)

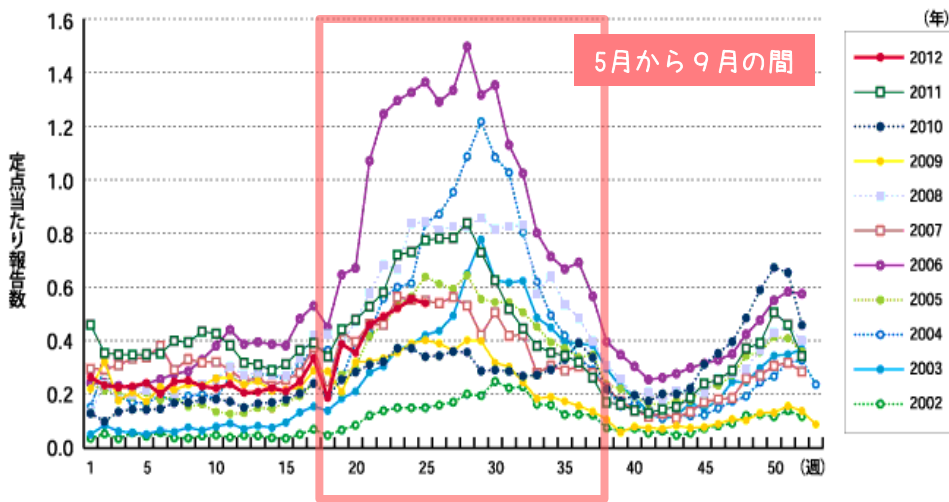


図2. 咽頭結膜熱の都道府県別定点当たり報告数の推移(2012年第23~25週)

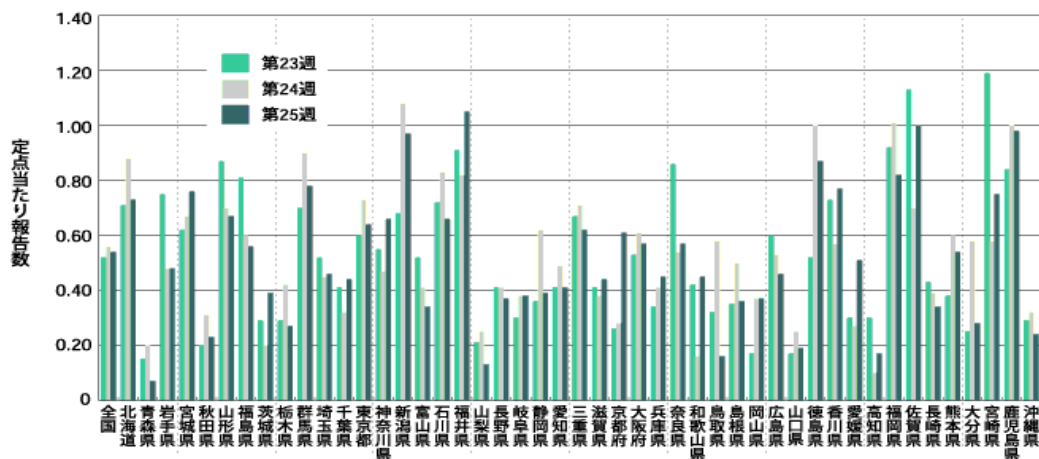
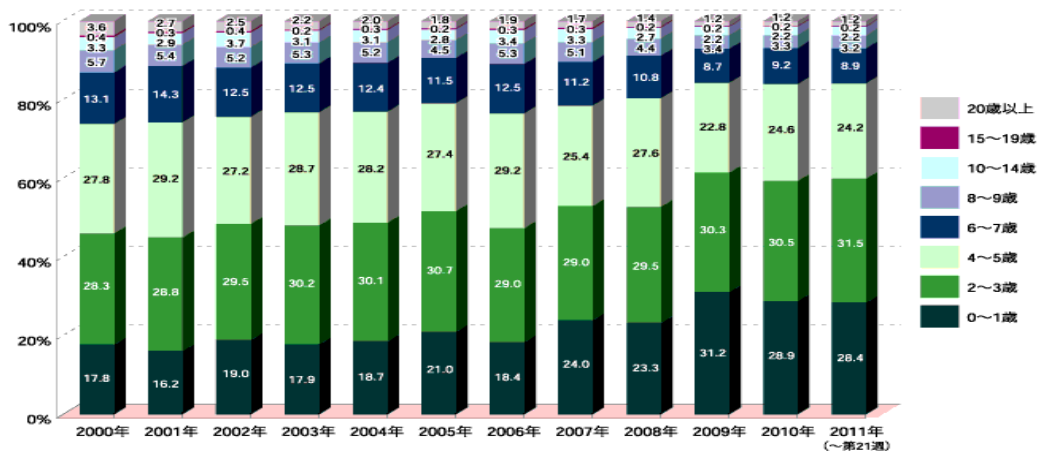


図3. 咽頭結膜熱の年別・年齢群別割合(2000~2011年第21週)



▲上記グラフ：国立感染症研究所感染症情報センターのHPから引用

さいごに

感染症対策室から一言

感染症は症状が当てはまりそうでしたら、まずは疑った時点から感染対策を始めることが大事です(経験的予防策)。例えば結核や麻疹では疑った時点から空気感染対策が必要となり、感染対策が後手にまわると2次感染のリスクが高まります。プール熱の場合も飛沫感染や接触感染で周りの人に感染させる可能性があります。医療機関を受診する際は、事前に電話連絡をして、医療機関の指示に従った方がよいでしょう。



湘南鎌倉総合病院駐車場

	地上	地下
営業時間	0:00～24:00	7:00～21:00
台数	28台	231台

	外来患者	一般・面会
料金体系	最初2時間 200円 以降1時間 100円	1時間 200円

※患者さんは診察券が無いと一般料金となります

駐車場の利用方法が

7月1日

変わりました。

地上駐車場
駐車場所の番号を駐車場精算機のボタンで入力し、精算となります。

地下駐車場
駐車場入場時に、駐車券をお受け取りいただき、出庫の際は地下の病院出入り口にある事前精算機にて、駐車券を使い精算となります。

参考までに...

鎌倉大船モール

1時間 200円 当日最大1000円 お買い上げで180分無料 当日最大1,000円

出入庫時間
8:30～23:30

※当院までは鎌倉大船モールの裏道もございますので、最終ページ掲載の地図もご覧ください。



タイムズクラブカードをお持ちの方は、お支払の前に精算機へ挿入しますと、ご利用頂けます。

患者さんの声

今回寄せられたご意見をご紹介します。

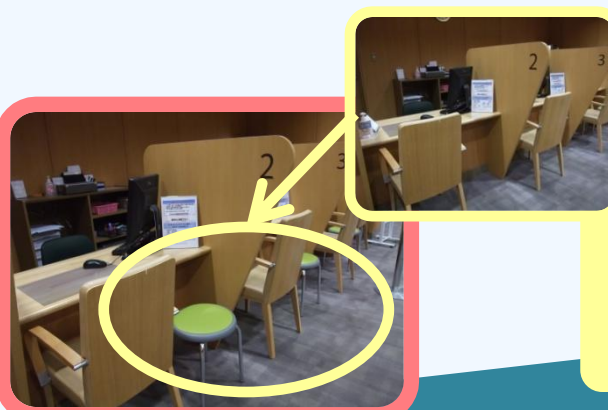
この他にも院内の掲示板にて改善や投書の回答などを掲示させて頂いております。ご興味のある方は、1階エスカレーター前にある投書箱後ろの「患者さんの声」掲示板をご覧ください。

- 車椅子に乗っていると、公衆電話のところのドアが開けにくい。
- 以前から職員に言っているが、公衆電話のドアのうち一扉を外した方が良いのではないか。
- 公衆電話3つのうち、一つにはドアをつけないでほしい。高齢者にとってドアの開閉が大変です。

口頭ご意見

3つある公衆電話の内、1つをドアの無いものにした。

どちらかを選択して頂ける形になっております。



- 入院手続きの時、付き添いの人が座る椅子が無くて不便。
- 付き添いの人もいますので、入院受付にイスを増やして欲しい。

新患アンケートより

入退院窓口のそれぞれのブースに、イスを追加し、2つずつイスを配置致しました。ご利用ください。



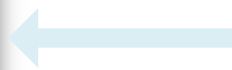


藤沢駅南口から

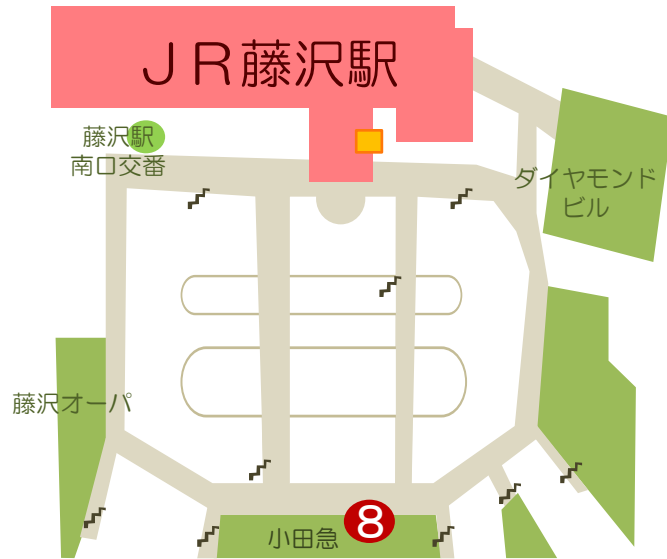
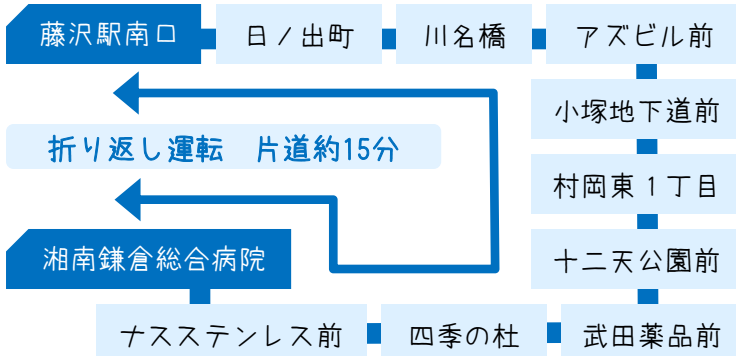


湘南鎌倉総合病院への

江ノ電バスが開通しています。



2012年3月30日（金）より、藤沢駅南口の8番乗り場から、湘南鎌倉総合病院を結ぶ江ノ電バスの路線の運行がはじまっています。藤沢駅をご利用の方はこちらもご利用ください。



■：エレベーター ▲：階段

平日44回／土曜休日39回
約20分間隔（一部時間帯を除く）での運行です

※時刻表など詳しくは「江ノ電グループ公式サイト」をご覧ください。

運行時刻

藤沢駅南口発	6:15 ~ 20:45 (平日) 7:15 ~ 20:00 (土曜休日)
湘南鎌倉総合病院発	6:35 ~ 20:15 (平日) 7:35 ~ 20:30 (土曜休日)

藤沢駅南口発 → 湘南鎌倉総合病院			
平日		土曜・日曜・祝日	
05		05	
06	15 35 55	06	
07	15 35 55	07	15 35 55
08	15 35 55	08	15 35 55
09	15 35 55	09	15 35 55
10	15 35 55	10	15 35 55
11	15 35 55	11	15 35 55
12	15 35 55	12	15 35 55
13	15 35 55	13	15 35 55
14	15 35 55	14	15 35 55
15	15 35 55	15	15 35 55
16	15 35 55	16	15 35 55
17	15 35 55	17	15 35 55
18	15 35 55	18	15 35 55
19	15 35 55	19	15 35
20	15 45	20	00
21		21	
22		22	

湘南鎌倉総合病院発 → 藤沢駅南口			
平日		土曜・日曜・祝日	
05		05	
06	35 55	06	
07	15 35 55	07	35 55
08	15 35 55	08	15 35 55
09	15 35 55	09	15 35 55
10	15 35 55	10	15 35 55
11	15 35 55	11	15 35 55
12	15 35 55	12	15 35 55
13	15 35 55	13	15 35 55
14	15 35 55	14	15 35 55
15	15 35 55	15	15 35 55
16	15 35 55	16	15 35 55
17	15 35 55	17	15 35 55
18	15 35 55	18	15 35 55
19	15 35 55	19	15 35
20	15 45	20	00 30
21	15	21	
22		22	



医療法人 湘南鎌倉総合病院
 沖縄徳洲会

〒247-8533

神奈川県鎌倉市岡本1370-1

Tel : 0467-46-1717(代表)

Fax : 0467-45-0190

URL : <http://www.shonankamakura.or.jp>



ご来院される方にシャトルバスの運行も行っております。
 詳しくは院内で配布のシャトルバス時刻表か、ホームページをご覧ください。

湘南鎌倉総合病院

検索

「しょうなんメール」のバックナンバーもホームページで
 ご覧いただけます。

公共交通機関でお越しの方へ

下記は運賃がかかります。ご了承ください。

大船駅より来院される方

●大船駅西口（大船観音側）

1番乗場 神・船32 渡内経由
 「藤沢駅北口」行
 公会堂前下車
 神・船101・102 公会堂前経由
 「城廻中村」行

2番乗場 神・船34 「南岡本」行

南岡本下車

●大船駅東口交通広場ターミナル （湘南モノレール駅下バスターミナル）

2番乗場 江・藤沢[弥]大船
 南岡本下車 武田薬品前～弥勒寺経由
 「藤沢駅」行
 江・南岡本経由 「四季の杜」行

藤沢駅より来院される方

●藤沢駅北口（さいか屋・ビックカメラ側）

4番乗場 神・船32 柄沢橋・渡内経由
 「大船駅西口」行
 公会堂前下車

9番乗場 江・藤沢[弥]大船
 南岡本下車 弥勒寺～武田薬品前経由
 「大船駅」行

●藤沢駅南口（小田急デパート側）

8番乗場 江・5301 アズビル前～
 武田薬品前経由
 「湘南鎌倉総合病院」行
 湘南鎌倉総合病院下車



当院の関連施設

- | | |
|--|---|
| 湘南厚木病院
厚木市温水118
☎ 046-223-3636 | 葉山ハートセンター
三浦郡葉山町下山口1898
☎ 046-875-1717 |
| 湘南葉山デイケアクリニック
三浦郡葉山町一色1746-2
☎ 046-876-3811 | 湘南かまくらクリニック
鎌倉市山崎1202-1
☎ 0467-43-1717 |
| 湘南鎌倉人工関節センター
鎌倉市台5-4-17
☎ 0467-47-2377 | 老人保健施設 ゆめが丘
横浜市泉区和泉町1202
☎ 045-800-1717 |
| 老人保健施設 かまくら
鎌倉市上町屋750
☎ 0467-42-1717 | 特別養護老人ホーム
かまくら愛の郷
鎌倉市植木683-10
☎ 0467-41-1122 |
| 介護老人保健施設
リハビリケア 湘南かまくら
鎌倉市山崎1202-1
☎ 0467-41-1616 | 愛心訪問看護ステーション
鎌倉市山崎1202-1
☎ 0467-45-0467 |
| 湘南鎌倉介護福祉センター
鎌倉市山崎1202-1 ☎ 0467-41-4010 | |