



医療法人 湘南鎌倉総合病院
沖縄徳洲会

〒247-8533

神奈川県鎌倉市岡本1370-1

Tel : 0467-46-1717(代表)

Fax : 0467-45-0190

URL : <http://www.shonankamakura.or.jp>



Organization Accredited by Joint Commission International



ご来院される方にシャトルバスの運行も行っております。
詳しくは院内で配布のシャトルバス時刻表か、ホームページをご覧ください。

「しょうなんメール」のバックナンバーもホームページで
ご覧いただけます。

湘南鎌倉総合病院

検索

クリック!

公共交通機関でお越しの方へ

下記は運賃がかかります。ご了承ください。

大船駅より来院される方

●大船駅西口（大船観音側）

- 1番乗場 神・船32 渡内経由
「藤沢駅北口」行
公会堂前下車
- 神・船101・102 公会堂前経由
「城廻中村」行

- 2番乗場 神・船34 「南岡本」行

南岡本下車

●大船駅東口交通広場ターミナル （湘南モノレール駅下バスターミナル）

- 2番乗場 江・藤沢[弥]大船
武田薬品前～弥勒寺経由
「藤沢駅」行
南岡本下車
- 江・南岡本経由 「四季の杜」行

藤沢駅より来院される方

●藤沢駅北口（さいか屋・ビックカメラ側）

- 4番乗場 神・船32 柄沢橋・渡内経由
「大船駅西口」行
公会堂前下車

- 9番乗場 江・藤沢[弥]大船
弥勒寺～武田薬品前経由
「大船駅」行
南岡本下車

●藤沢駅南口（小田急デパート側）

- 8番乗場 江・5301 アズビル前～
武田薬品前経由
「湘南鎌倉総合病院」行
湘南鎌倉総合病院下車



駐車場利用

について

湘南鎌倉総合病院駐車場

	地上	地下
営業時間	0:00～24:00	7:00～21:00
台数	28台	231台
	患者	一般・面会
料金体系	最初 2時間 200円 以降 1時間 100円	1時間 200円

※患者さんは診察券が無いと一般料金となります

コーナン鎌倉モール

1時間 200円 当日最大1000円 お買い上げで180分無料

Shonankamakura General Hospital

しようなんメール



医療法人 沖繩徳洲会 湘南鎌倉総合病院

発行／湘南鎌倉総合病院 〒247-8533 神奈川県鎌倉市岡本1370-1

理念

「生命を安心して預けられる病院」
「健康と生活を守る病院」

Contents

2 P〈職員紹介〉

肝胆脾疾患治療センター 部長 **金原 猛**

4 P〈感染管理対策チームより〉

「ペットからうつる感染症」

6 P〈トピックス〉

- ・防災訓練が行われました
- ・徳洲会グループ統一患者さま満足度アンケート調査
- ・JCEP 卒後臨床研修評価機構 資格更新
- ・院内保育園「節分／豆まき」

8 P〈病院案内〉



湘南鎌倉総合病院広報誌

Vol. 72

2013年
3月号



静岡県下田市
爪木崎：水仙

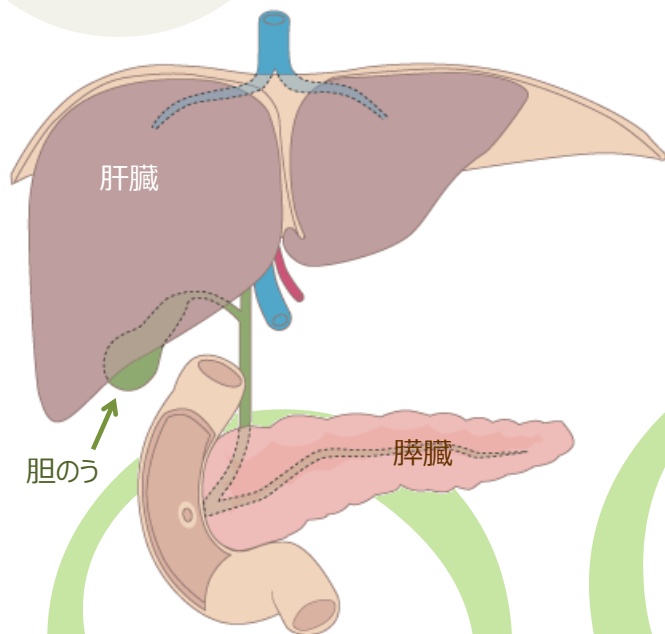
医師紹介

Doctor introduction

肝胆膵疾患治療センター 部長

金原 猛

kinbara takeshi



Copyright SCICUS K.K. All rights Reserved. @2003

自己紹介

昨年4月から肝胆膵疾患治療センターにて勤務している金原猛と申します。埼玉県川越市で育ち、平成5年浜松医科大学を卒業しました。約20年前は卒業時に将来の専門分野を決めることがほとんどであり、私は肝臓分野を専門とすることに決めていましたが、4年間は同大学附属病院、静岡県内の病院で内科全般の診療に従事しました。その後、現在の当センター長である賀古眞先生が当時教授をされていた帝京大学医学部附属溝口病院、東京大学消化器内科等で肝臓・胆管・膵臓領域の臨床（特に肝臓治療）に従事してきました。賀古眞センター長からのお誘いがあり赴任することになりましたが、実は私自身20年前当院の研修医採用試験を受験していた、さらに父親が当院の人工透析や手術でお世話になっていた等、この湘南鎌倉総合病院とはご縁があります。趣味は読書と旅行です。医師になってからは時間が取れず趣味を楽しむことはできませんが、湘南鎌倉で今までの経験を生かし、個々の患者さんに適した医療を提供していきたいと考えています。

肝胆膵疾患治療センターについて

恐らくわが国で同じ名称の施設はないと思いますので、あらためて当センターの紹介をさせていただきます。当センターは、肝臓、胆管（胆嚢）、膵臓の分野に特化し内科的治療を行う部門です。内科的治療とは、手術以外のすべてで、薬による治療だけでなく、内視鏡や超音波装置（エコー）を用いた治療、細い管（カテーテル）を用いた血管内治療、さらには抗がん剤治療や放射線治療などです。これらすべてを我々だけで行うことは困難であり、各専門部門と連携を取りながら診療をしています。



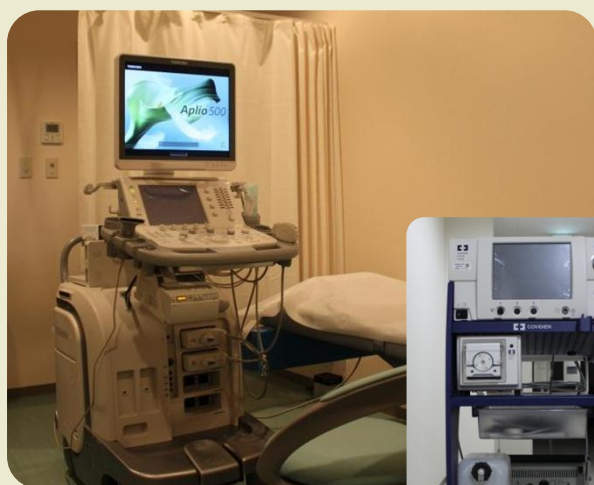
肝臓病 ～脂肪肝・肝癌ラジオ波治療～

肝臓病について2つ説明します。1つは脂肪肝です。今まではB型肝炎やC型肝炎が肝臓病のほとんどを占めていましたが、治療の進歩によりこれらは減少傾向にあります。

一方、最近注目されているのが脂肪肝です。以前は肝硬変にならないと考えられていましたが、肝硬変や肝癌になってしまうことがわかってきました。脂肪肝は生活習慣が原因であり、40歳以上の方の約3人に1人が脂肪肝であるとも言われています。誰でも肝臓病になる可能性が高くなってきていますので、健診などで肝機能障害を指摘されたら、ぜひ受診してください。

もう1つが肝癌の治療（ラジオ波焼灼療法（RFA））です。当院でも昨年4月から最新の超音波装置と新型のラジオ波機器を導入し、最大の問題点であった痛みを薬によって解消し、

ほとんど無痛の治療を行っています。比較的低侵襲であることから、持病がある方（または手術を希望されない方）にも十分可能です。原発性、転移性に関わらず治療可能な場合がありますのでご相談ください。



超音波装置 Aplio500 東芝製

ラジオ波機器（RFA装置）Cool-tip型

肝胆膵疾患治療センター（予約制）

受診をご希望の方はお電話にて予約をおとりください。

連絡：0467-46-1717（代表）平日 13:00～16:00

ペットからうつる

はじめに

動物から人間にうつる感染症を「動物由来感染症」あるいは「人畜共通感染症」と言い、世界的には世界保健機構（WHO）で“ズーノーシス”（zoonosis）と呼ばれています。

動物由来感染症の原因となる病原体にはウイルス、細菌、真菌（カビ）、プリオンなどがあります。

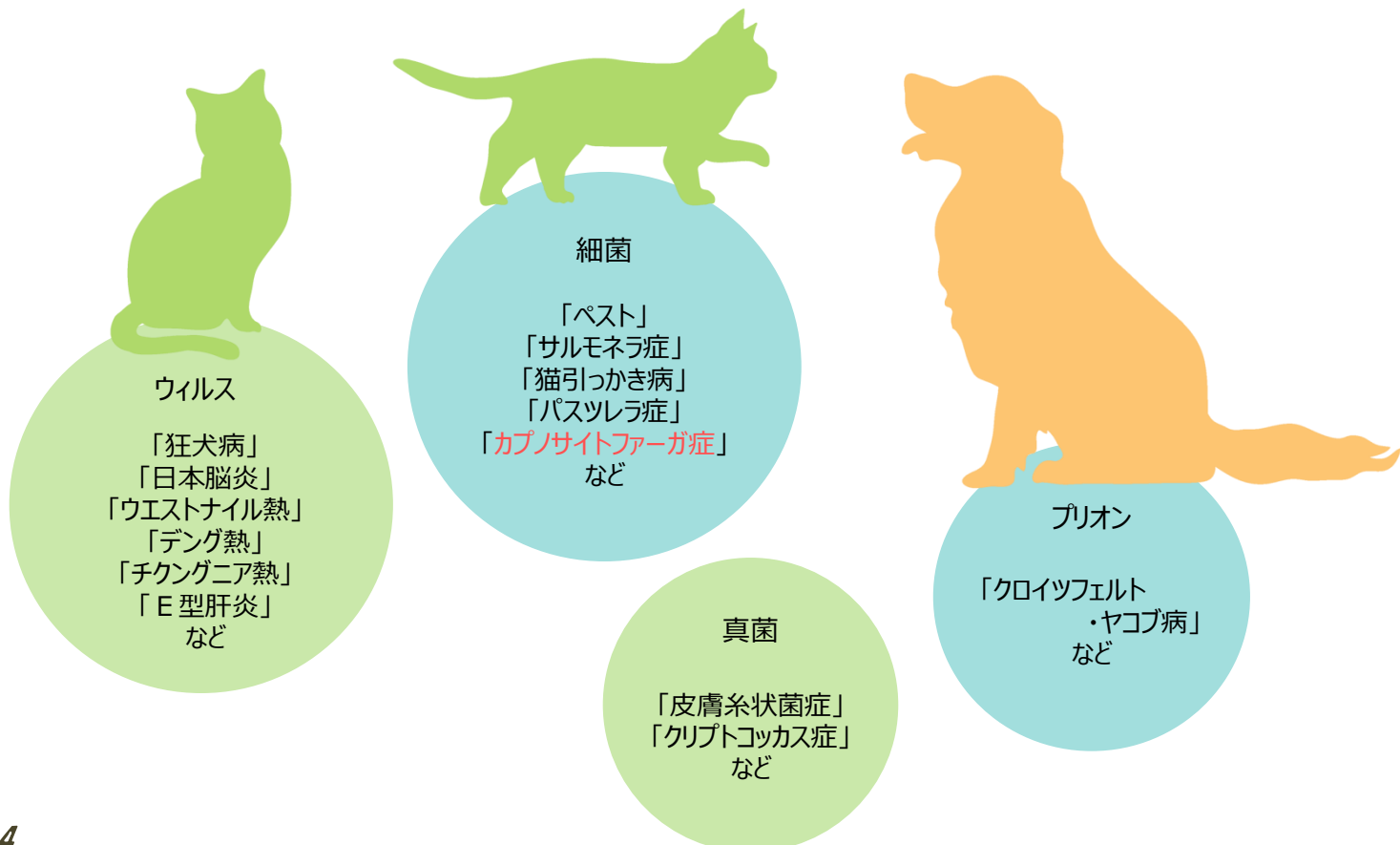
その中でウイルスによる感染症としては狂犬病、日本脳炎などがあります。

細菌による感染症としては猫引っかき病、パストレラ症、カプノサイトファーガ症などがあります。

真菌（カビ）による感染症としてはクリプトコッカス症などがあります。

プリオンによる感染症としてはクロイツフェルト・ヤコブ病などがあります。

病原体の伝播の経路としては、咬まれたり引っ掻かれたりして直接伝播する場合と、昆虫や水、土壌を介して間接的に伝播する場合があります。動物を分類すると、野生動物、展示動物、家畜、ペット、実験動物などに分類されますが、今回はペットからうつる感染症の中で「カプノサイトファーガ感染症」について述べさせていただきます。



感染症

カプノサイトファーガ感染症

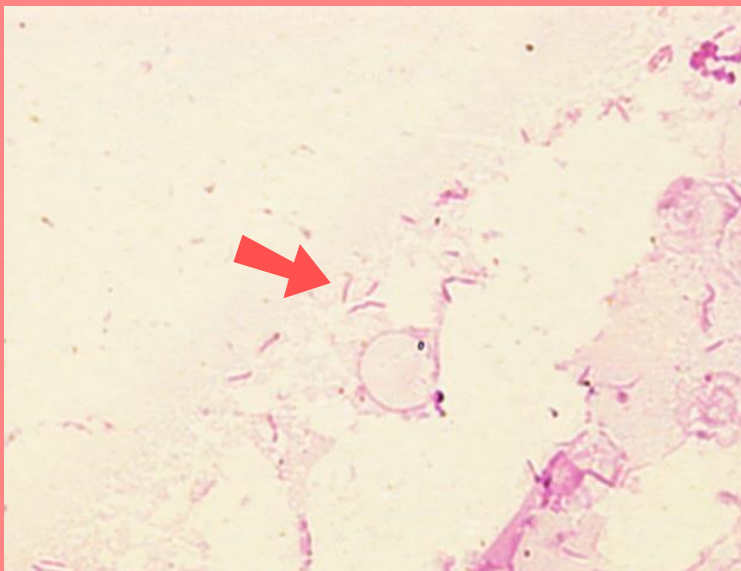
一般にはあまり馴染みのない名前ですが、以前ビートたけし氏のテレビ番組“みんなの家庭の医学”でペットから感染する新型感染症として紹介されました。

カプノサイトファーガは1979年に新しい属として確立された細菌です。多くの犬や猫が常在菌として保有し、国立感染症研究所の鈴木道雄先生の報告では犬の92%、猫の86%が保有しています。

犬や猫に対しては善玉菌として働きますが、犬や猫に咬まれたり引っ掻かれたりして人間の体内に入ると感染症の原因菌となります。特に糖尿病があったり病気の治療のためにステロイド剤を使用していると、自分自身の免疫力が低下しているために重症の感染症を引き起こす場合があります。なかでも**カプノサイトファーガ・カニモルサス菌**は敗血症をおこすと致死率は約30%と非常に高率です。幸いなことに抗菌薬に対する反応は比較的良いので、早いうちに抗菌薬を投与すれば有効です。

日常生活で注意すべきこと

動物と接した後はきちんと手を洗いましょう。節度を持って接し、口移しや食器の共用は止めましょう。布団や寝室に入れないようにしましょう。糞尿は速やかに処理しましょう。糞尿を処理するときはマスクや手袋を準備しましょう。



顕微鏡で見たカプノサイトファーガ
(矢印)

西神戸医療センター臨床検査技術
部山本剛先生のご好意により提供され
ました。顕微鏡で見た細菌の画像にご
興味がありましたら山本剛先生のブログ
【グラム染色道場】をご覧ください。

<http://gram-stain-id.cocolog-nifty.com/>

受診時のポイント

万一咬まれたり引っ掻かれた場合は傷口を洗い、消毒して早めに医師の診察を受けましょう。

問診ではペット飼育の有無、受傷状況を手際よく説明して下さい。医師から早めに抗菌薬を処方してもらいましょう。手当てが遅れると急激にショックを起こして重症化する場合があります。

「昨日ピンピン今日ショック！」と表現した先生もいらっしゃいます。言いて妙ですね！



2013 災害訓練が 行われました



当院では、病院職員として有事の際の対処の把握と、いざという時に体を動かすことができるように、日ごろの訓練として1年に2回大きな災害訓練を行っています。また、災害訓練を行うことによって、問題点を洗い出し、改善をすることで見直すことも大きな目的です。

今回は外部との連絡ができなくなった想定で、神奈川DMATからの協力により衛星電話を使用し、藤沢市民病院との協力の下、相互の搬送を行うなどの大きな訓練となりました。

三浦半島活断層上を震源とするマグニチュード7の地震が発生。病院一帯の地域では停電となり、外部への連絡も絶たれてしまった。

12:00発災

今回の想定

発災後、病院では安全確認や設備の確認が行われ、それを元に災害対策本部長が診療を続行するかの判断を行います。診療を「行う」と判断された場合は、診療体制を整えるようになります。

大規模な災害の場合は、混乱を予防するため、院内の出入りは職員と重症の患者さんのみとなり、その判断（トリアージ）は病院の正面玄関前で行われることとなります。その後、それぞれの緊急度に応じた場所に移動し診察を受け、帰宅、あるいは入院という形をとることとなります。

災害時はベッド数などの不足が予想されるため、病棟の床面を使つての増床のほかに、現在使われている外来の廊下を使い臨時病棟が作られます。

この一連の工程を今までも訓練で行いましたが、今回は当院のみではなく神奈川DMATと藤沢市民病院の連携、消防署救急の搬送などもあり、また患者役の方には湘中央生命科学技術専門学校の学生さん方にご協力いただき、更に傷のメイクや演技も入って、かなり臨場感のある本格的な訓練となりました。

患者さんの搬送や病院待機の対応の課題などもありましたが、通常の状態での問題も発見でき、収穫の多い訓練となりました。



神奈川DMAT
厚生労働省が発足した、災害時に現場へ迅速に駆けつけ救急治療を行う、専門的な訓練を受けた医療チームのこと。



協力

神奈川DMAT 藤沢市民病院 鎌倉市役所 藤沢市役所
鎌倉消防署 藤沢消防署 湘中央生命科学技術専門学校

第11回 徳洲会グループ統一 患者さま満足度アンケート調査

「グループ統一患者さま満足度アンケート調査」を行いました。

皆様には配布・回収等でご迷惑をおかけ致しました。期間中はたくさんのアンケートを頂くことができました。ありがとうございました。集計結果は1階「患者さんの声」コーナーにて、改めてご報告させていただきます。

向上委員会



特定非営利活動法人卒後臨床研修評価機構

Japan Council for Evaluation of Postgraduate Clinical Training

卒後臨床研修評価機構の認定が更新されました。

当院では、36名の初期研修医（卒後1年目と2年目）が常時研修を受けています。2008年に引き続き2012年12月1日付けで、卒後臨床研修評価機構より「認定（4年）」の更新の評価結果をいただきました。

機構からは、特に救急医療に貢献する中で、実践的能力のある研修医の育成に努力している点や、きわめてモチベーションの高い研修医たちが、お互いに助け合い、またお互いに切磋琢磨しながら研修に取り組む姿勢などが高く評価されました。

今後も引き続き研修プログラムの充実に取り組み優秀な医師の育成に努めてまいります。

卒後臨床研修評価機構とは

国民に対する医療の質の改善と向上をめざすため、臨床研修病院における研修プログラムの評価や研修状況の評価を行い、臨床研修病院のプログラムの改善、よい医師の養成に寄与することを目的として2007年に設立された機関です。



院内保育園

節分の豆まきが行われました！

2月1日

2月といえば節分。豆まきですね。

2月1日のお昼頃、湘南鎌倉総合病院脇のなかよし保育園にて子供たちの悲鳴が響き渡りました。

日本の伝統行事である「豆まき」を、保育園の先生方が子供たちと一緒に行いました。オニの衣装もお面からリアルなものを選んでおり、服装も手作りというこだわりの力作（足までしっかり）。お手本は「なまはげ」とのこと。驚いた子供たちは泣く子もいれば、思いっきり豆をぶつける子も。子供たちとオニとの攻防戦は、子供たちの勝利でしめくくられ、オニは泣く泣く逃げていき、災いを見事退けた子供たちでした。

