

湘南鎌倉総合病院広報誌

Vol. 86

2014年
5月号



医療法人 沖縄徳洲会 湘南鎌倉総合病院

発行/湘南鎌倉総合病院
〒247-8533 神奈川県鎌倉市岡本1370-1



Shonankamakura General Hospital

しょうなんメール

ご自由にお持ちください

理念

「生命を安心して預けられる病院」
「健康と生活を守る病院」

Contents

2P〈新年度のごあいさつ〉

- ・院長 塩野 正喜
- ・看護部長 康 明子

3P〈トピックス〉

- ・保険外併用療養費について

4P〈医療の話〉

- ・放射線腫瘍科より
小線源治療 (RALS) 始めました

6P〈研修管理委員会〉

- ・2014年度 研修医紹介

8P〈病院案内〉



新年度のごあいさつ



湘南鎌倉総合病院

院長 塩野 正喜

4月1日の入職式には初期研修医16名、新しく制度ができた臨床看護師1名、外部からスタッフ医師11名、内部昇格の9名を含めて後期研修医21名、看護師86名、薬剤師、レントゲン技師、検査技師、リハビリ、MEなどコメディカル38名、事務系33名と多くの新入職員を迎えることができました。毎朝の朝礼では元気な挨拶が響いております。新しく入られた方々が、徳洲会の理念「命だけは平等だ」のもと、「何時でも、誰にでも最善の医療を届ける」との誓いを新たにして、早く病院に慣れ、笑顔と挨拶を忘れず、先輩たちとチームを組んで新戦力として地域のため、患者さんのために大きな力となってくれることを期待しております。

また4月1日付で、神奈川県から45床の増床が認められ、ベッド数は619床となりました。予想される大災害に備える神奈川県災害協力病院にも指定されました。早急に病院内を整備して、増床を図りたいと思います。更に懸案だった旧病院の跡地に「癌治療を中心にした先端医療センター」、「正常お産のバースセンター」の工事着工、新病院に隣接した特養 愛の郷の移転先としてフラワーセンターの脇に「特別老人養護施設と院内保育園」の新設など、目白押しのプロジェクトが控えております。工事の無事を祈るとともに、医療の質の向上を図り湘南鎌倉総合病院が、受診される患者さんはもとより、地域から心から信頼される病院、安心と安全を届けられる病院になるよう、職員一同努力してまいります。

湘南鎌倉総合病院

看護部長 康 明子

“やりたいことがやれる”創造性あふれる職場



今年の4月から湘南鎌倉総合病院に着任しました、康明子と申します。
「生命だけは平等だ」の理念のもと、安全安心な医療、心に届く看護を提供しています。

今、あなたは何処で何をしていますか？ 何をやりたいですか？
迷っていたら湘南鎌倉総合病院看護部にいらっしやい！一緒に考えましょう。一緒に考える先輩スタッフ仲間が待ってますよ。あなたの夢を叶えるための教育研修プログラムがありますよ。是非、体験して頂きたいです。

ひとり一人の看護職員が「個性豊かな主体的な看護の実践者」に成長して欲しいと考えています。患者様・利用者様との出会いの場が、そのまま自己成長の場でもあります。

その場が看護への夢や希望が実現する場となるような教育的環境づくりをすすめています。

あなたの力を是非、当施設で発揮して欲しい。また、潜んでいるあなたの力・能力と一緒に見つけましょう。

診療申込書や、各フロア、各診療科に保険外併用療養費について記載しておりますが、詳しくは下記のようになっております。

初診時 保険外併用療養費（選定療養）について

初診時の保険外併用療養費は、医療機関（地域の医院や診療所等と、病床数200床以上の病院）の機能分担とその連携を推進する目的として厚生労働省より制定されている制度です。初期の診療は医院・診療所で。高度・専門・入院医療は病院で行うことを目的とし、平成8年4月に制定されました。

上記の制度により、当院（現在619床）では、初診時に紹介状をお持ちでない患者さんを対象として、保険外併用療養費3,240円をお支払いいただいております。※救急車で来院の方からは頂いておりません。

領
収
書

The image shows a sample receipt with a table of charges. A red circle highlights the 'その他の診療費' (Other charges) row, and a red arrow points to it with the text 'こちらに記載' (Recorded here).

初診の方には、初診料282点（2820円×保険負担割合）と、保険外併用療養費3000円+消費税240円をお支払いいただいております。左の領収書の中央あたりに記載されます。

※検査などがある場合には上記に追加されます。

「初診」には以下の方が該当となります。（健康保険法により定義されています）

- 湘南鎌倉総合病院に初めて受診される方。
- 以前に受診したことはあるが、すでに治療が終了した（治癒した）後に再び来院された場合。
 - ・ 前回の症状が一旦治まった。または治療を継続していない場合は治癒したとみなされます。
 - ・ 最終来院日より期間があくと、疾患によっては治癒したものと判断されることがあります。
 - ・ 患者さんが任意に診療を中断し、後に改めて同じ症状で受診される場合。
 - ・ 前回の症状が一旦治癒した後、同じ診療科で新たに受診する場合や、別の診療科に受診する場合。

このうち、以下の方は保険外療養費の対象外となります。

- ・ 当院以外の医療機関から紹介状を持参された場合。
- ・ 救急車で来院後、救急外来で救急診療を受けられた方。
- ・ 生活保護法により、扶助を受けている方、または障害者受給者証をお持ちの方

小線源治療

^{60}Co ^{192}Ir 線源選択型

リモートアフタローディングシステム

Remote After-Loading System : RALS

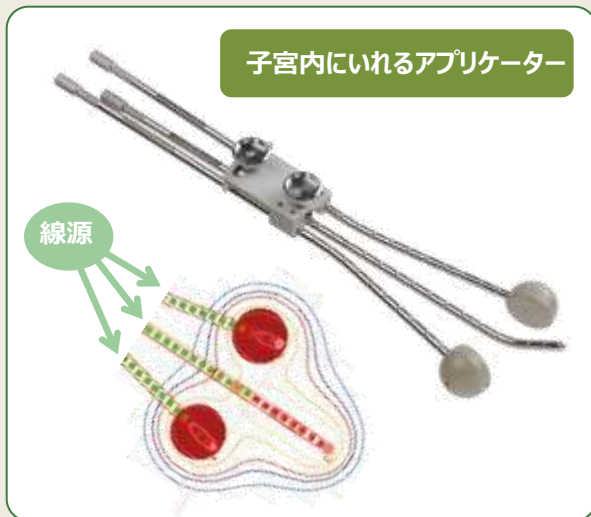


RALS -ラルス- (小線源治療) とは

RALS (小線源治療：以下RALSと表記) は悪性腫瘍に対する放射線治療の一つです。放射線を放出する小さな粒(線源)を様々な器具を用いて腫瘍のそばに一定時間おいて、放射線を照射します。この治療には次のような特徴があります。

まず、腫瘍のごく近くから放射線を当てるため、大量の放射線を照射することが可能となり、効果的に腫瘍細胞を死滅させることができます。一方では、放射線が遠くに広がらないので、周囲の正常組織の被ばくは最小限に抑え、副作用を軽減することができます。

治療法について

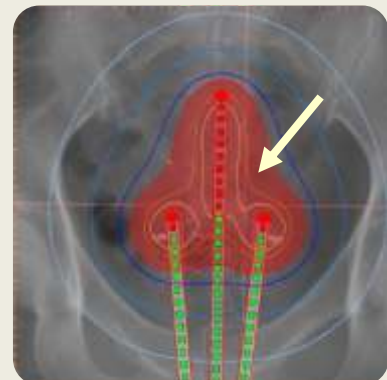
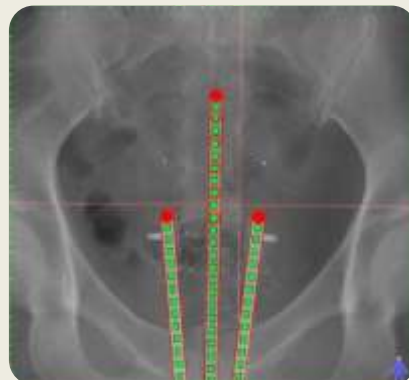


治療の手順は以下の通りです。腫瘍の周りに専用の管(アプリケーター)を配置します。その管の中に線源を送り込みます。線源の大きさは直径1mm長さ5mm程度です。この線源をコンピューター制御によって数mm単位で少しずつ動かすことで、照射したい範囲に適切な量の放射線をあてることができます。どこにどれだけ放射線を照射するかということは、病巣のCT画像やMRI画像をもとに、専用のコンピュータを使って決定していきます。準備を含めて1-2時間の治療で、線源が体の中にはいる時間は数分から十数分です。

線源は普段は安全に遮蔽された線源庫に格納されており、線源の体内への移動、照射、回収はすべてコンピュータによる遠隔操作で行われます。

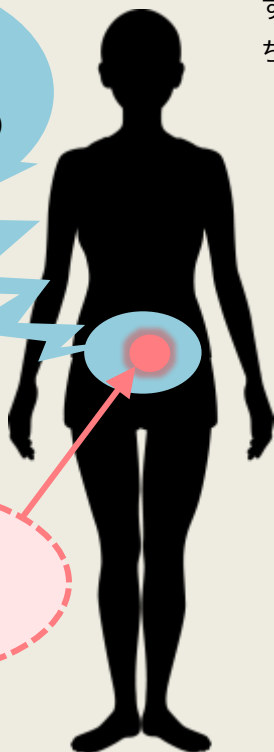
アプリケーターの中で線源を数mm単位で移動させ、目的の部位に放射線を照射します。

放射線照射された部分を赤色で表してあります。



子宮内にアプリケーターを入れた様子

I
体外照射
トモセラピー
(放射線治療装置)



II
腔内照射
RALS
(小線源治療)

この治療は、通常は外から放射線をあてる体外照射と組み合わせて使われます。まず体外照射で、病変があると予想される広い部分に放射線をあて、そのちに病巣があるところのみにRALSを用いて集中的に放射線をあてていきます。

当院では体外照射には最新鋭の放射線治療装置トモセラピーを用いております。この治療は従来の放射線治療機器に比べて、目的とする部位に集中して正確に放射線を照射することができます。従って、正常組織に照射される放射線を極力減らすことができる、という特徴があります。トモセラピーとRALS装置を有する施設は全国でも数多くありません。当院ではこれらの先進治療機器を適切に組み合わせ、より効果の高い、副作用の少ない治療を目指していきます。



放射線治療装置トモセラピー



神奈川県において、RALSは大学病院、がんセンター、大きな公立病院などの数カ所にしか設置されていません。従って、今まではRALSが必要な患者様はご自宅から離れた病院へ通院しなければならず、患者様の大きなご負担となっておりました。当院に導入されることで湘南地域の皆様にご負担をおかけすることなく、治療を受けていただくことができるようになりました。



小線源治療室

当院ではまず子宮がんの治療にこのRALSを導入しました。子宮がんに対するこの治療の歴史は古く、十分にその効果が検証されている治療です。子宮がんのなかでも、子宮頸がんでは転移がない状態であれば病気の大きさにかかわらず手術と同じような効果を期待できます。(腫瘍が大きい場合は抗がん剤の治療を併用する必要があります。)

スタッフ全員で協力して、よい治療を安心して受けただけのように取り組んでいきます。

放射線腫瘍科

Radiation Oncology



女性スタッフが対応いたします

放射線腫瘍科の新患外来は、予約制となっておりますので、放射線腫瘍科受付もしくは、病診連携室までご相談ください。

尚、受診にあたっては、まずご受診されている主治医にご相談の上、紹介状をお持ちいただくようお願い致します。

ご連絡先 0467-46-1717 (代表)

2014年度 研修医紹介



研修委員会
委員長 渡部 和巨

湘南鎌倉総合病院は、平成8年より厚生労働省の臨床研修指定病院の認可を受け、研修医の育成に力を入れている病院です。平成26年度は16名の新研修医が入職をし、日々、医師として研修を受けております。彼ら彼女らはもう5年もすると多くの事が出来る立派な医師になり、地域医療の中核を担う事になります。当院での研修は全国的にも厳しい環境での研修と言われています。その中で多くの事を学びます。断らない医療で始まり断らない医療で終わるといこと、を体で覚える大事な時期を過ごしています。受診された患者さんが少しでも満足して頂けるよう日々研鑽しています。地域の中核病院であり続けることを心に刻み込むべく例年以上にはりきっている研修医達です。

今年から診療看護師が一名、初期研修医とほぼ一緒に研修を致します。将来この診療看護師も大きな役割を医療の中で果たすことになるでしょう。どうぞ宜しくお願い致します。

基本指針

湘南鎌倉総合病院の研修の目標は、自分自身が良い臨床医になることだけでなく将来若い人達を育てられる良い指導医になることである。

良い臨床医とは、患者様に対してempathy（共感）を持ち、全人的に診断ができ、的確な診断治療を行える医師のことである。この目標が達成できるように研修体制には右記のような工夫がなされている。

1. 医療に集中できる
2. チーム医療の研修ができる
3. Primary care、Emergency careの研修、各専門診療の研修が充実している
4. 必須に加え、選択ローテーションができる
5. 離島僻地医療を体験することができる
6. 研修終了後に指導医として活躍できる
7. 学会活動ができる



あかみね しゅりょう
赤嶺 周亮

昭和大学出身の赤嶺周亮と申します。生まれは九州の大分県です。変わった名前前で、よくお寺の子かと聞かれますが全く関係ありません！気軽に名前でご呼んでください。これからよろしくお祈りします。



かたぎり おう
片桐 欧

初めまして！帝京大学出身の片桐欧と申します。湘南の地は初めてですが、ご縁があり湘南鎌倉総合病院で働くこととなりました。分からない事も多いのですが、精一杯頑張ります！



かまた わたる
鎌田 渉

初めまして。栃木の獨協大学から来ました鎌田渉と申します。湘南は初めてですが、この地で日々成長していきたいと考えております。至らぬ点もあるかとは思いますが、何卒よろしくお祈り致します。



かわひがし てい
河東 堤子

日本医科大学出身の河東堤子です。生まれ育った鎌倉で働けることとなり嬉しく思っています。小柄ですが気持ちや志は高く持って、みなさんのお役に立てるよう頑張りますのでよろしくお祈りします。



こいけ たつや
小池 達也

初めまして。名古屋大学から参りました小池達也です。みなさまのお役に立てるよう、日々全力で研修に臨んでいきますので、何卒、ご指導ご鞭撻の程よろしくお祈り致します。



さとう みつあき
佐藤 充晃

日本大学から来ました佐藤です。6年間江の島でヨットをやっており、地元湘南で医師としての第一歩を踏める喜びを感じております。未熟者ではありますが精一杯頑張りますのでよろしくお祈りします。

理念

徳洲会の理念に基づき、地域社会に根付いた救急医療の要望に応える医療人、高度先進医療に対応できる医療人、世界で活躍できる医療人、安心して最善の医療を提供できる医療人、医師である前に人であることを理解できる医療人を組織的に育成する。



しば やすひろ
柴 康弘

杏林大学出身の芝康弘と申します。体を動かすことが大好きで、気力、体力、笑顔で頑張りたいと思います。みなさまのお役に立てるよう精進していきますのでよろしくお願い致します。



すずき りゅうた
鈴木 隆太

弘前大学出身の鈴木竜太です。元々の出身地は神奈川県で、昔からなじみのある湘南で4月からお世話になります。患者さんから頼ってもらえるような医師を目指して頑張るので、お願い致します。



すみだ ちひろ
隅田 ちひろ

初めまして。徳島大学出身の隅田ちひろと申します。生まれてこのかた四国から出たことがないので緊張しておりますが、みなさまのお役に立てるよう一生懸命頑張りますのでよろしくお願い致します。



そん ちひよん
成 志弦

初めまして。岐阜大学から来ました成と申します。学生時代から憧れだった湘南鎌倉総合病院で働けてとても嬉しいです。これから2年間一生懸命頑張りたいと思いますので、どうぞよろしくお願い致します。



ながさき しんや
長崎 進哉

福井大学から来ました、長崎進哉と申します。未熟者ではございますが、何事にも精一杯努力していく所存ですので、どうぞよろしくお願い致します。



はちろ こうへい
鉢呂 康平

初めまして。滋賀医科大学出身の鉢呂康平と申します。『鉢呂』という珍しい苗字ですので、是非気軽に声をかけて下さい！2年間精一杯努力して参りますのでよろしくお願い致します。



ふかぐち きよみつ
鱧口 清満

熊本天草から来ました鱧口と申します。鱧はフカヒレのふかです。ご縁があって鎌倉で医師生活を始めることに喜びを感じています。患者さん、ご家族に貢献できるよう励みます。よろしくお願い致します。



みやた ひろかず
宮下 紘和

金沢大学出身の宮下紘和です。湘南鎌倉総合病院の先輩方に憧れてこの病院で働くことを選びました。未熟者ですが、精一杯の力で頑張っていきます。緊張しているので気軽に声をかけてくれると嬉しいです。



みやがわ しゅん
宮川 峻

初めまして。杏林大学出身の宮川峻と申します。中学高校時代をこの大船の地で育ちました。地元の方々に恩返しするつもりで、研修を頑張っていきますので、よろしくお願い致します。



やすおか しょうたろう
安岡 正太郎

初めまして。日本医科大学出身の安岡です。6年間サッカー部に所属していました。自分に力をつけ、みなさまのお役に立てるよう、一生懸命頑張ります。2年間よろしくお願い致します。



むらかみ いずみ
村上 泉

初めまして。JPN (Japan Nurse Practitioner) の村上です。6年間看護師として当院で働いてきました。4月からは、診療部で気持ちを新たに頑張りたいと思います。みなさま、ご指導の程よろしくお願い致します。



医療法人 湘南鎌倉総合病院
 沖縄徳洲会



〒247-8533
 神奈川県鎌倉市岡本1370-1
 Tel : 0467-46-1717(代表)
 Fax : 0467-45-0190
 ホームページアドレス: <http://www.shonankamakura.or.jp>

ご来院される方にシャトルバスの運行も行っております。詳しくは院内で配布のシャトルバス時刻表が、ホームページをご覧ください。

また、「しょうなんメール」のバックナンバーもホームページでご覧いただけます。

湘南鎌倉総合病院

クリック!
 検索

公共交通機関でお越しの方へ

下記は運賃がかかります。ご了承ください。

大船駅より来院される方

- 大船駅西口（大船観音側）
 - 1番乗場 神・船32 渡内経由 「藤沢駅北口」行
 公会堂前下車 神・船101・102 公会堂前経由 「城廻中村」行
 - 2番乗場 神・船34 「南岡本」行
 南岡本下車
- 大船駅東口交通広場ターミナル（湘南モノレール駅下バスターミナル）
 - 2番乗場 江・藤沢[弥]大船
 南岡本下車 武田薬品前～弥勒寺経由 「藤沢駅」行
 江・南岡本経由 「四季の杜」行



藤沢駅より来院される方

- 藤沢駅北口（さいか屋・ビックカメラ側）
 - 4番乗場 神・船32 柄沢橋・渡内経由 「大船駅西口」行
 公会堂前下車
 - 9番乗場 江・藤沢[弥]大船
 南岡本下車 弥勒寺～武田薬品前経由 「大船駅」行
- 藤沢駅南口（小田急デパート側）
 - 8番乗場 江・5301 アズビル前～武田薬品前経由 「湘南鎌倉総合病院」行
 湘南鎌倉総合病院下車



駐車場利用
 について
 湘南鎌倉総合病院駐車場

	地上	地下
営業時間	0:00～24:00	7:00～21:00
台数	28台	231台
	患者	一般・面会
料金体系	最初2時間 200円 以降1時間 100円	1時間 200円

※外来患者さんは診察券が無いと一般料金となります

コーナン鎌倉モール
 1時間 200円 当日最大1000円 お買い上げで180分無料